



Rapport d'activité 2019



SOMMAIRE

Rapport moral	p 3 - 4
Rapport vie associative	p 5 - 6
Rapport général	p 7 - 9
Direction Générale Adjointe Ressources Humaines.....	p 10
Direction Développement Qualité	p 11 - 12
Département Hébergements	p 13
Pôle Placement en MECS	p 14- 16
Pôle Placements Spécifiques et Hébergements Diversifiés	p 17 - 18
Département Développement Éducatif et Social Territorial	p 19
Pôle Jeunesses et Territoires	p 20 - 23
Pôle Insertion Inclusion Justice	p 24 - 26
Département Action Éducative et Parentale	p 27 - 30
Rapport Financier	p 31 - 33

RAPPORT MORAL

Je ne croyais pas si bien dire en conclusion de mon rapport moral de l'an dernier lorsque j'affirmais : « C'est ce défi qui nous attend et auquel nous allons nous atteler demain : être fidèle à notre histoire et à nos valeurs dans une évolution qui marquera une forme de rupture avec le passé ».



Depuis, le Covid19 a fait son entrée fracassante dans notre société. Et ce qui était alors imaginé comme une évolution progressive prend aujourd'hui la forme d'une rupture violente et brutale. Violente parce qu'elle a profondément remis en cause les repères et pratiques que nous avons construits depuis des années, brutale parce qu'elle a été instantanée. Comme l'écrit si bien l'une des plus belles plumes tchadiennes, Mustapha Dahleb « Un petit machin microscopique bouleverse la planète. Quelque chose d'invisible est venu faire sa loi. Il remet tout en question et chamboule l'ordre établi ».

L'exercice 2019-2020 a donc un triple visage. Dans un premier temps, celui de la continuité, de l'avancement organisé et planifié des chantiers de notre ambition associative, qui s'étend de la date de notre précédente AG jusqu'au 17 mars, celle du début du confinement. Celui de la cassure ensuite avec l'arrêt brutal et le report de nombreux projets, et l'annulation d'événements qu'il sera impossible de remplacer sous la forme prévue, comme notre journée « ambition associative » qui devait se tenir le 2 avril et pour laquelle la direction avait construit un superbe programme. Celui enfin de la reconstruction de nos pratiques associatives et professionnelles dans un environnement très fortement, et probablement durablement contraint par la crise sanitaire.

Mais pour autant, cette secousse ne remet pas en cause les éléments les plus permanents et durables de notre modèle associatif : notre projet au service des enfants, des jeunes et de leurs familles et des adultes, et les valeurs humanistes qui l'imprègnent. Si elle en bouleverse le cadre, les priorités, et les conditions matérielles, c'est au nom de ce projet et de ces valeurs qui ont fait Sauvegarde42 tout au long de son histoire que nos professionnels directeurs et travailleurs sociaux ont imaginé, inventé, se sont adaptés pour continuer de remplir ces missions. Notre pays, notre association leur doit une immense reconnaissance, d'autant plus méritée qu'elle a rarement été reconnue comme elle aurait dû l'être.

Comme l'écrit encore Mustapha Dahleb « Tout se remet en place, autrement, différemment ». Voilà pourquoi tout ce qui a été entrepris avant le 17 mars en lien avec le projet de l'association et qui a été retardé ou suspendu, revivra demain. Sans prétendre à l'exhaustivité, on peut citer :

- Le chantier prospectif Sauvegarde 2030 pour lequel une méthode a été élaborée et qui devait aboutir fin 2020 : il s'agit de définir le futur périmètre de l'association en termes d'activités, de métiers, de territoires et d'alliances. Ce travail reprendra car il constituera l'un des éléments structurants de notre prochaine ambition associative.
- L'installation du Conseil Consultatif de l'Ethique et des Droits le 10 décembre avec un renouvellement de ses membres extérieurs ; toujours sur le thème des droits, la célébration du 30ème anniversaire de la Convention Internationale des Droits de l'Enfant qui a donné lieu à un spectacle de théâtre « J'ai pas l'temps, j'suis pas comme eux ». Ce spectacle dénonce la situation de souffrance des jeunes qui doivent quitter la Protection de l'enfance à leur majorité. C'était le 25 novembre à la Passerelle. Merci à Maryvonne et à la DDQVA d'avoir organisé cette manifestation qui aura marqué les esprits.

RAPPORT MORAL

- L'élaboration d'une charte du management associatif qui irrigue tous les échelons de direction. Elle est orientée vers la conduite de projet dans une exigence de qualité, de cohérence associative et d'esprit collectif.
- Les partenariats opérationnels aussi bien que stratégiques. Avec l'UIMM et la Chambre des métiers avec lesquels nous avons noué des contacts prometteurs grâce à Brigitte Dubois pour ouvrir de nouvelles pistes d'insertion pour nos jeunes et en particulier pour les MNA. Avec des associations sœurs de la région, les Sauvegarde de la Drôme et du Rhône, pour construire ensemble un partenariat fort dont les premières fondations sont en cours d'édification.
- Le dialogue soutenu entre les administrateurs et les acteurs de terrain que ce soit à travers les Conseils Consultatifs de Département qui ont trouvé leur rythme et leur place, les fréquentes présentations au Conseil d'Administration, et les divers événements associatifs qui jalonnent l'année.

Rendre compte de la période qui s'est ouverte le 17 mars et dont nous vivons aujourd'hui la deuxième phase après celle du confinement est plus difficile pour des administrateurs, et donc pour un président, qui ont été en retrait. Ce sont, vu leur âge, des personnes vulnérables ! Elles ont donc vécu un confinement strict et prudent. Mais surtout, les immenses défis opérationnels à surmonter pour maintenir l'essentiel des missions, amortir les impacts sociaux du confinement auprès des plus fragiles, tout en assurant la sécurité sanitaires des personnes, ont mobilisé toutes les énergies.

L'équipe de direction, qui a pu trouver rapidement les ressources nécessaires et élaborer un nouveau cadre d'intervention avec des repères précis, les chefs de service qui n'ont pas mesuré leur temps et leur talent pour trouver des solutions pratiques à ces défis et qui ont su mobiliser leurs équipes, tous les échelons de la direction de Sauvegarde 42 ont fourni un travail remarquable et unanimement salué à l'interne comme par nos partenaires. Les services n'ont pas été en reste, et au risque d'être

partial et injuste, mais mon ancien métier m'a fait prendre la mesure de ce qui a été accompli, citons le travail exemplaire fourni par l'équipe des systèmes d'information emmenée par Martial Bonjour pour mettre en service au pas de course les outils numériques indispensables : «Never was so much owed by so many to so few» !

Que dire aussi de l'engagement des professionnels de terrain grâce auxquels la présence bienveillante de la société auprès des plus fragiles de ses membres a été maintenue malgré les contraintes et les difficultés, à un moment où la crise sanitaire rendait cette présence encore plus nécessaire. Que dire enfin du formidable état d'esprit qui s'est développé entre ces professionnels quand il aurait été si tentant de baisser les bras : Enthousiasme, Inventivité, Confiance, Solidarité ... la Patate ! Voilà les mots qui ont été prononcés au cours d'un récent conseil d'administration par quelques acteurs de terrain invités à témoigner de leur vie d'éducateurs-Covid19.

Que la douce euphorie dans laquelle il est facile de se complaire quand on a traversé avec succès une période particulièrement périlleuse ne masque pas les difficultés à venir.

Réjouissons-nous que notre association ait pu y tenir toute sa place, mettre en oeuvre des mesures éphémères pour répondre aux besoins spécifiques qui sont apparus, et assurer la continuité des missions qui lui sont confiées.

Elle a pu le faire grâce à sa solidité, à son savoir-faire, à la force de son projet, à l'engagement et au professionnalisme de tous ses membres. Mais la crise sanitaire n'est pas terminée, et les crises sociales et économiques qui en découlent s'annoncent redoutables. En un temps très court, elle aura fait voler en éclat des appréhensions, permis des expérimentations, révélé la vraie valeur des choses et des personnes. Sachons retenir ce qu'il y a de positif pour l'avenir. Mais cette crise aura aussi fait prendre conscience des aspects mortifères de notre modèle de société. Avec les autres acteurs de l'économie sociale et solidaire, nous aurons à faire entendre notre voix et à prendre toute notre place dans la période de refondation que, comme bon nombre de nos compatriotes, nous appelons de nos vœux.

Bertrand JULLIEN, Président

RAPPORT VIE ASSOCIATIVE

Maryvonne CHAFFOIS, Vice-Présidente en charge de la Vie Associative.

Ce qui me semble caractériser cette année 2019 se résumerait en un mot : consolidation.

En effet, pas mal de processus avaient été mis en place dans le 4ème trimestre 2018, en particulier la constitution des Conseils Consultatifs de Département. Nous y reviendrons.

Je rappelle ici que la Direction Générale avait investi des nouveaux locaux en Novembre 2018 et les administrateurs y ont pris vraiment leurs marques, avec une remarquable assiduité tant du côté du Bureau que du Conseil d'Administration

En ce qui concerne le bénévolat que nous appelons « d'action » (pour les distinguer des précédents) dont la mission est d'être au plus près des accueillis en étroite collaboration avec les salariés, la DDQVA a pu avoir un confort supplémentaire avec l'arrivée d'une nouvelle chargée de mission, un temps important pouvant être dégagé pour le délicat « recrutement » des postulants-bénévoles ...

Ce n'est encore pas le Pérou ! Mais le protocole mis en place – rencontre conjointe avec la directrice et la vice-présidente, signature de la Charte du bénévolat et de l'engagement réciproque - a permis d'intégrer de nouvelles personnes aux profils variés (jardinier, enseignants en retraite mais aussi jeunes gens en formation de métiers sociaux...), toutes désireuses de s'investir pour le mieux-être des enfants et des jeunes.

Nous avons pu inviter toutes ces personnes à une soirée théâtre « J'ai pas le temps, j'suis pas comme eux » à Saint Just Saint Rambert au mois de novembre qui a permis de réfléchir sur l'épineux problème de la sortie de l'Aide Sociale à l'Enfance, quand arrivent les 18 ans !

Cette intégration des bénévoles est un long cheminement pour se doter d'une aide précieuse mais qui n'était peu jusqu'à présent dans l'ADN de l'Association...

Et puis, comme je le disais, cette année a vu la naissance des Conseils Consultatifs de Département.

Les CCD sont des instances réunissant les 2 directeurs du Département (chacun, responsable d'un pôle) et les administrateurs-relais dont le but est de permettre à la gouvernance d'avoir une vision régulière (3x par an environ) de la « vraie vie » des établissements et services. Quatre ou cinq administrateurs sont répartis dans chacun de 3 Départements, dont un administrateur-relais référent qui a pour souci, entre autres, de préparer avec les directeurs les dates et les ordres du jour des CCD.

Les avis des administrateurs sont unanimes : cette mise en place est un succès qui permet une approche fine du fonctionnement, des aléas et des projets inhérents à chaque pôle.

En conclusion, une année d'implication, de participation efficiente tant du côté des bénévoles d'action que des administrateurs avec la joie de la candidature de 2 nouveaux auxquels nous souhaitons un long chemin parmi nous.

JOURNEE AMBITION ASSOCIATIVE : l'ambition au cœur des projets.

Cette journée s'est déroulée, au Forum du Technopole, le 14 mars. Elle a rassemblé environ 270 acteurs.

5 ateliers :

La santé des publics accompagnés,
la mise en place d'un agenda 21,
La fonction accueil,
Le développement de projets ESS,
La participation des usagers.

En moyenne 90 personnes ont contribué à chaque question. Des pistes concrètes sont ressorties des ateliers.

De nombreux partenaires étaient présents dans les ateliers pour soutenir notre réflexion.

Poursuite du plan de formation des bénévoles avec une journée pour les administrateurs en lien avec le CREFAD le 15 janvier 2019 sur « La gouvernance associative pour des instances dynamiques ».



RAPPORT VIE ASSOCIATIVE

30 ans de l'accompagnement à la scolarité

Lors de l'assemblée générale de l'association, l'équipe a présenté une fresque des 30 ans, un film évoquant la genèse, la construction de l'action et son évolution. L'accompagnement aujourd'hui a été l'objet d'une table ronde.



Anniversaire de la Convention Internationale des Droits de l'Enfant

Sauvegarde 42 a présenté, lundi 25 novembre 2019, une pièce ayant pour terreau des témoignages de jeunes placés en protection de l'enfance ; pièce intitulée « *J'ai pas l'temps, j'suis pas comme eux* », mise en scène par Véronique DIMICOLLI.

210 personnes (salariés, bénévoles, partenaires, étudiants de l'IREIS...) étaient présentes à la Passerelle, à Saint Just Saint Rambert pour partager ce moment fort en émotion. L'objectif de cette pièce, plusieurs fois jouée en Avignon, était de donner une plus grande visibilité des moments clés du parcours des jeunes accompagnés dans le cadre de la Protection de l'Enfance.



Des escapes Games sur le thème des Droits de l'enfant organisés à Saint-Etienne et Roanne

Un jeu d'échappée Game a été organisé sur les thèmes des droits de l'enfant et autour des valeurs de respect, de justice et de solidarité...

75 enfants ont pu participer sur deux journées ; l'une à Roanne et l'autre à Saint Etienne.

Par équipe et dans un esprit de cohésion et de coopération, les enfants ont dû fouiller-soulever-trouver des objets pour obtenir des indices, résoudre des casse têtes pour ouvrir des coffres forts le tout sous la surveillance du petit chaperon Rouge !

La PJJ a accompagné cette initiative en mettant leurs locaux de Roanne à disposition. Ainsi certains jeunes accompagnés par la PJJ ont pu prêter main forte aux jeunes de Sauvegarde 42.



25 NOUVEAUX BENEVOLES EN 2019

Goutelas : 1 transport
Escale : 1 jardinage
Machizaud : 1 aide aux devoirs
Soutien à la scolarité : 10
Astrée : 12 VM



RAPPORT GÉNÉRAL

Matthieu THIEBAULT, Directeur Général

J'écris ce rapport général d'activité à quelques semaines du 11 mai et d'un déconfinement maintenant largement avancé. Elaborer les grandes lignes de l'année 2019 pour en tirer un bilan et des perspectives peut sembler particulièrement baroque et décalé de ce que nous venons de vivre depuis les annonces de fermetures des écoles puis du confinement datant des 12 et 14 mars dernier.

Et pourtant, je crois finalement aujourd'hui que c'est un excellent moment pour regarder 2019 avec un autre regard et sans nul doute plus longuement dans le passé.

En effet, je l'assume en l'écrivant ainsi, notre Association a su affronter, gérer et passer cette période avec solidité, avec professionnalisme, avec sérieux et avec l'engagement de chacun des professionnels qui la composent.

Une telle œuvre ne peut se faire, se concevoir que si l'Association y est prête, que si les salariés qui la composent s'y sentent en situation de s'y engager en confiance. Et c'est entre autre ce que nous avons fait en 2019 qui aura permis cela.

Je ne congratulate pas aveuglement le travail de notre Association. En 2019 et dans les années passées, nous n'avons pas réussi complètement ce que nous avons entrepris, nous avons dû corriger des chantiers ou sursoir à des choix. Notre Association n'est pas parfaite, pas plus d'ailleurs que les autres organisations. Notre Association est en mouvement, elle apprend, elle mature, elle se corrige et elle progresse en permanence. C'est d'ailleurs cette exigence de progrès permanent sur le substrat de nos réussites, c'est notre capacité à corriger nos erreurs avec conscience et responsabilité qui doit guider l'action de la dirigeance et de la gouvernance de notre Association.

Regardons maintenant 2019 sous trois angles et commençons par celui de la **structure même de notre Association**.

C'est en 2019 que nous pu mettre en œuvre l'organisation générale de notre Association dans sa plénitude :

- Le siège et les services supports ont été pleinement installés. Ils ont pu progresser de manière très forte, coordonnée et partagée. Ils ont d'ailleurs montré leur solidité, leur agilité, leur capacité à gérer la crise Covid au plan administratif, technique, informatique, ressources humaines et financiers. J'en profite pour remercier chaque collègue du siège et des services supports pour leur extrême mobilisation pendant cette période.
- L'organisation des activités, pilotées aujourd'hui par **6 Directeurs de Pôle et 31 chefs de service éducatifs**, s'est mise en place au 1er janvier 2019. Nous avons renforcé l'encadrement des activités par la création de **2 postes de directeurs supplémentaires et de 3 postes de chefs de service éducatifs**. Sans nul doute, la stabilisation de l'encadrement de nos activités, la création et l'animation des comités de direction de pôle, l'expression d'une charte du management associatif ont été autant d'ingrédients en faveur d'une gestion puissante et assumée par les cadres de la crise Covid19.
- La Vie Associative s'est elle aussi structurée au profit d'une plus grande implication dans la vie de l'Association et au cœur des activités: Conseils d'Administration et Bureaux plus nombreux, installation des Conseils Consultatifs de Département, formation des administrateurs... Autant de moments au cours desquels les Administrateurs peuvent être informés, peuvent débattre, peuvent comprendre les enjeux de notre Association pour prendre des décisions politiques éclairées.

RAPPORT GÉNÉRAL

Le deuxième angle à partir duquel nous pouvons regarder 2019 concerne **nos relations partenariales**.

Bien sûr, nous avons entretenu d'excellentes relations avec le Conseil Départemental. Ainsi, le Conseil Départemental nous a fait de nouveau confiance sur de nombreux projets :

- Le développement du **Placement Externalisé** pour 12 places **sur le Roannais**.
- Le développement des **AED sur le Roannais** aussi.
- La création d'un **Service Départemental «Mineurs Non Accompagnés** » pour 100 places en 2019 et 156 en 2020.

Ensuite, nous avons aussi densifié nos relations avec la Direction Régionale et Départementale de la Protection Judiciaire de la Jeunesse :

- Nous avons consacré la création de notre **Service Départemental d'Investigation Educative**. D'ailleurs la PJJ continue de nous faire confiance puisqu'elle nous a confié le soin d'exercer de nouvelles mesures au cours du 2nd semestre 2020.
- De manière plus prospective et plus structurante, la Préfecture de la Savoie puis la Préfecture de la Loire aux côtés de la Direction Régionale de la PJJ ont retenu nos deux projets de **création de Centre Educatif Fermé** pour les années à venir. C'est un nouveau challenge considérable et OH combien enthousiasmant qui s'ouvre pour notre Association dans les 36 mois à venir.

Enfin, nous avons tissé des **partenariats associatifs comme institutionnels** sur de nombreux registres :

- Avec la DIRRECTE et le réseau des SIAE dans le cadre de la reprise d'Inserbativert.
- Avec les opérateurs du logement social (OPHEOR, Gier Pilat Habitat, Loire Habitat, le Toit Forézien) dans le cadre de notre politique patrimoniale.
- Avec les Associations Départementales de Prévention Spécialisée et d'Insertion (Missions Locales de Saint Etienne, Forez, Ondaine, AGASEF, ANEF, Rimbaud) dans le cadre d'un appel à projet en direction des jeunes « dits invisibles ».

Le 3ème angle que je propose de regarder pour tirer le bilan de 2019 concerne **nos activités**.

Cette dimension de notre action a été dense, elle a été pour une part importante source de réussite mais elle montre aussi nos marges de progrès, là où nous devons apprendre de nos choix et du passé.

D'abord, je crois que l'été 2019 aura marqué la fin d'un long processus de stabilisation de nos activités de milieu ouvert. En effet, la création de la **3ème équipe d'AEMO/AED sur Roanne** aura permis de résoudre structurellement la problématique de notre SEMO. C'est un progrès qui doit s'installer durablement et nous servir à lancer la démarche de renouvellement du projet de service dans la sérénité ainsi que dans la volonté de nous centrer sur la qualité de notre action éducative.

RAPPORT GÉNÉRAL

Ensuite, il y a eu le **lancement de plusieurs démarches de renouvellement de projets d'établissements et services** : Machizaud, Prévention Spécialisée... Celles-ci ont été en partie mises en sommeil avec la période de crise. Toutes nos démarches de projets et notre exigence de les conduire de manière participative, de les conclure prochainement, toutes ces démarches reprendront dès la rentrée de septembre 2020.

Enfin, il y a plusieurs situations délicates au sein de nos activités. Les origines des difficultés ont été de natures différentes (locaux ou moyens techniques, éducatifs, liées à des temporalités différentes...). A chaque fois, nous avons écouté, nous avons partagé, nous avons rencontré les salariés concernés, nous avons tenté de faire évoluer les situations les plus délicates, nous avons analysé nos choix et mesuré nos erreurs. Nul doute que nous saurons toutes et tous tirer les enseignements de ces situations pour progresser.

En conclusion, il y aurait beaucoup à dire sur 2019. Nous pourrions saluer toutes les initiatives et projets éducatifs portés par les salariés.

Nous pourrions illustrer longuement le travail considérable des services du siège pour qualifier les ressources de notre Association.

Nous pourrions rendre hommage aux nombreux partenaires qui sont à nos côtés.

Nous pourrions mettre en relief la formidable mobilisation des cadres hiérarchiques et techniques de notre Association au service des activités et du projet Associatif.

Finalement, ce qui me semble être la conclusion la plus à propos est bien plus simple.

MERCI à tous les acteurs de l'Association, Administrateurs, Bénévoles, Salariés, Partenaires pour cette année 2019 qui aura été un prélude pour nous préparer à un 1er semestre 2020 historique, vertigineux pour le Monde entier.

A TOUS LES ACTEURS DE **Sauvegarde**⁴²

QUI OEUVRENT AU QUOTIDIEN
POUR MAINTENIR L'ACCOMPAGNE-
MENT DES ENFANTS, ADOLESCENTS,
ADULTES, FAMILLES QUI NOUS SONT
CONFIÉS.



RESSOURCES HUMAINES

Le bilan 2019 du point de vue des Ressources Humaines permet de souligner plusieurs évolutions importantes.

Sur le plan de son organisation interne, l'association a vu son effectif global augmenter notamment avec l'intégration des services Inserbativert et la création de l'activité Mineurs Non-Activités. Sauvegarde42 compte près de 500 salariés au 31 décembre 2019.

Sur le plan de sa structure interne, la Direction Générale Adjointe en charge des Ressources Humaines a continué à se structurer, à développer ses compétences et à s'adapter. Au sein de l'équipe, l'une de nos collègues Chargée RH est une heureuse retraitée depuis le début 2019, et la responsable Paie Gestion Administrative a rejoint en fin d'année la Direction Générale Adjointe Secrétariat Général afin d'occuper la fonction de responsable Comptabilité Finances. Nous les remercions toutes deux pour leur implication, leur professionnalisme et leur contribution aux fonctions qu'elles ont occupées.

Ce départ et cette mobilité interne nous ont amené à consolider les compétences paie de notre association en recrutant un nouveau Responsable paie et gestion administrative et en accueillant au sein de l'équipe, une collègue en contrat de professionnalisation.

A fin 2019, l'équipe RH est stabilisée et compte 9 collaborateurs : 5 Chargées Ressources Humaines, 1 responsable paie et gestion administrative, 1 responsable emplois et compétences, 1 Directrice Ressources Humaines Adjointe et 1 Directrice Générale Adjointe « Ressources Humaines ».

En ce qui concerne la gestion administrative, nous avons mis en place le prélèvement de l'impôt à la source au 1er janvier 2019, établi le décalage des éléments variables de paie, poursuivi le déploiement de l'outil de gestion dématérialisée des temps « **OCTIME** » afin de fiabiliser le traitement des éléments nécessaires à l'élaboration des rémunérations.

En termes d'emplois et compétences, l'année 2019 est fortement marquée par l'impact de la réforme de la formation professionnelle. Cette année charnière nous a permis de piloter le plan de développement de compétences en dispensant **11 999 heures de formations, suivies par 357 salariés**, et ce pour un montant engagé de 235 912 €. Notre pilotage de la formation professionnelle évolue en conformité avec les changements importants relatifs au financement et à l'organisation de la formation professionnelle.

Nous avons également déployé une campagne d'entretiens professionnels et favorisé les demandes de mobilités internes.

2019 est aussi l'année de la mise en place des élections professionnelles et des nouvelles instances représentatives du personnel. Le dialogue social s'est modifié et s'articule autour du Comité Social Economique, de 3 commissions, la Commission Santé, Sécurité et Conditions de Travail (CSSCT), la Commission Formation et Egalité Professionnelle (CFEP) et la Commission Logement et Action Sociale (CLAS).

Nous avons souhaité maintenir un dialogue social de proximité et à ce titre, 12 Représentants de proximité en lien direct avec les équipes et les directeurs de pôle sont répartis sur l'ensemble de l'association.

En quelques chiffres:

- au 31/12/2019 **501 salariés** dont 157 hommes et 344 femmes.
- un effectif mensuel moyen de 471 salariés.
- **35 nouvelles embauches en CDI** et 641 CDD.

2020 nous apporte un contexte nouveau et si particulier qui nécessite de la Direction Générale Adjointe des Ressources Humaines une mobilisation de chaque instant au service de l'ambition associative. Nous poursuivons nos actions en ce sens.



DIRECTION Développement Qualité

L'APPUI AU RENOUVELLEMENT DES PROJETS D'ETABLISSEMENT

HORIZON MACHIZAUD



2019 UN TEMPS DE DIAGNOSTIC :

- Reprise des éléments d'évaluation interne et externe
- Rencontre avec l'ensemble des acteurs en lien avec la structure : Département : ASE et IPP - PJJ - FDE - Juge des enfants coordonnateur ANEF - Président et administrateur relais.

LA PREVENTION SPECIALISEE



2019 a vu l'aboutissement d'un travail d'écriture par les équipes

Les expérimentations ont été regroupées en 5 thématiques :

- 1) Accès à la culture, esprit critique :
 - Projet Eloquence ; Terrenoire/Andrézieux,
 - Organisation journée de la femme ; Montreynaud,
 - Projet culture ; Gier Sud,
- 2) Scolarité, lutte contre le décrochage :
 - Collèges pilotes/prise en charge décrocheurs ; CDR/Soleil,
 - Présence foyer collège ; Gier Nord,
 - Présence collèges ; Montreynaud/Firminy
- 3) Espace public, numérique et Accueil des jeunes :
 - Espace numérique partagé ; Terrenoire,
 - Projet place du Moulin ; Gier Sud,
 - Lieu d'accueil jeunes ; St Etienne sud Est,
 - Permanences du midi ; Firminy

- 4) Développement social local :
 - 50 ans de la Chapelle ; Andrézieux,
 - Aménagement/embellissement du quartier ; Gier Nord,
 - Café de la rencontre ; Montreynaud et Sud Est,
 - Ressourcerie 1ere nécessité ; CDR/Soleil
- 5) Chantiers éducatifs :
 - Chantiers éducatifs/ Environnement SMAGL ; Gier Sud

Chaque équipe témoigne de son expérience à travers des illustrations et des écrits. Cela viendra alimenter la partie « grandes thématiques ».

ACTION EDUCATIVE ET PARENTALE : PROJET DE SERVICE MILIEU OUVERT

Après un temps d'élaboration avec les équipes du DAEP tout au long de l'année 2019, le lancement de la démarche du projet de service du PMO a eu lieu le 6 février 2020. La Méthodologie du projet de service a été présentée en présence de tous les salariés du milieu ouvert, de notre Direction générale, nos administrateurs et notre Président.

PARTENARIAT AVEC L'UNIVERSITÉ JEAN MONNET

Plusieurs étudiants ont été recrutés afin de participer à l'élaboration des différents projets de service. Leur mission était d'interroger les personnes que nous accompagnons afin que s'expriment leurs attentes et leurs besoins. Ces différents diagnostics nous permettront de questionner nos actions et nos pratiques éducatives pour les cinq prochaines années.

Mais aussi,

LA FINALISATION DU RENOUVELLEMENT DU DOSSIER D'HABILITATION DU CER

UN TRAVAIL SUR LA METHODOLOGIE EVALUATION INTERNE

La DDQVA a accueilli et accompagné durant l'année une stagiaire en licence ESS à l'IRUP. Son travail a porté sur l'évaluation avec pour objectif de proposer une méthodologie pour l'ensemble de nos activités.

ÉVALUATION EXTERNE DES FUNAMBULES

Elaboration du cahier des charges et accompagnement de la démarche.

PARTICIPATION AUX TRAVAUX DE L'ERP (ESPACE DE RECHERCHE ET DE PROSPECTIVE)

Atelier parcours : le bénévolat aujourd'hui dans l'action sociale.

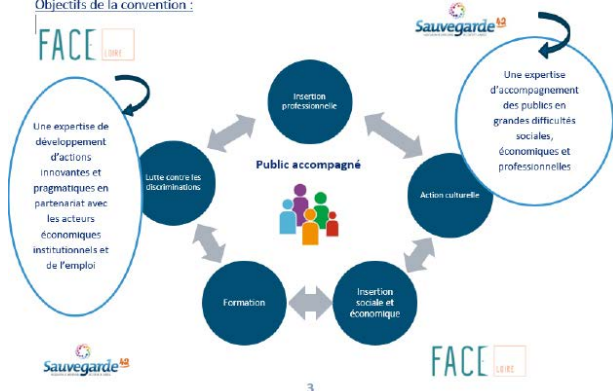
DIRECTION - Développement Qualité

CONVENTION FACE

Face Loire et Sauvegarde42 portent une ambition commune: permettre aux personnes en difficultés ou en situation d'exclusion d'accéder à l'emploi, à la formation et de sortir de l'isolement social et économique. Une convention de partenariat sera signée officiellement en 2020 pour :

- Permettre aux acteurs de Sauvegarde42 de participer aux actions organisées par FACE Loire (petits déjeuners, évènementiels sur des thématiques RH, diversité...).
- Permettre aux personnes accompagnées par Sauvegarde42 de bénéficier des dispositifs d'accompagnement de Face Loire en matière d'insertion sociale et professionnelle.
- Permettre à Face Loire de se mettre en lien avec les partenaires de Sauvegarde42 et de s'adresser à un large public en difficultés.

Article 2
Objectifs de la convention :



UN PROJET PARTENARIAL :

REPERER ET MOBILISER LES JEUNES INVISIBLES DANS LA LOIRE

Plan partenarial
Repérer et mobiliser les jeunes invisibles dans la Loire

4 associations et 3 missions locales mobilisées sur 4 territoires d'intervention.

REPERER ET MOBILISER LES PUBLICS INVISIBLES

Le public visé par l'action
Jeunes entre 16 et 29 ans, décrochés ou en décrochage des dispositifs de droit commun

Les acteurs du projet : une alliance d'associations avec une même ambition !
Sauvegarde42, Agassol, Agassol-Rimbaud, Mission Locale de Forez, Mission Locale de Saint Etienne, Mission Locale de l'Onandine et Haut Pilat, La Direction des services Départementaux de l'Éducation nationale.

Nos associations portent toutes une ambition en direction des jeunes les plus en difficultés. Nous nous sommes donc rassemblés pour porter un projet collectif : « aller vers » les jeunes repérés et établir un lien de confiance afin de les accompagner dans la construction de leur parcours global et dans une perspective d'échappée socio-éducatif routinière.

SEMINAIRE DE RENTRÉE

Salariés-Administrateurs - 9 et 10 octobre 2019

Une organisation similaire à celle de 2018



Plus de 330 salariés se sont réunis à Métrotech. Au programme, le matin séance plénière, avec l'intervention de Bertrand Jullien, Président, Maryvonne Chaffois, Vice-Présidente en charge de la vie associative, Matthieu THIEBAULT, Directeur général, Jean François HERVOUET, Secrétaire général. Vie associative, et perspectives 2020-2021 ont été présentées.

Après un buffet convivial servi par des jeunes de L'Escale et de Bel Air, les salariés ont pu déambuler dans le village associatif Sauvegarde42 : 30 stands, tenus par des salariés afin de présenter leurs structures et activités.

L'ORGANISATION

Des réponses à marchés publics, consultations et appels à projet sur les thématiques suivantes



DÉPARTEMENT

Hébergements

PÔLE

Placement en MECS

MACHIZAUD

La MECS a accueilli 18 garçons et 11 filles sur les 3 unités. L'UE1 et l'UE2 accueillent chacune 10 enfants sur le site de Machizaud et l'UE3 8 jeunes sur Chomier

ÉLÉMENTS MARQUANTS DE L'ANNÉE

UE1

Un travail autour de la construction de texte, du choix des musiques, s'est organisé les mercredis, par petit groupe d'enfants et a abouti à un spectacle.

La fête de fin d'année scolaire a été marquée par une sortie à Aurec autour d'un barbecue. Enfants et parents ont vécu un moment d'échange, de jeux, de rire et de joie.

Deux camps ont aussi été organisés un camp bleu, au bord de l'eau et un camp vert, avec un voyage au cœur des volcans d'Auvergne.

UE2

Un camp s'est déroulé durant les vacances de février où les enfants ont pu partir découvrir les joies de la montagne en hiver. Au programme, ski, luge de nuit, jeux dans la neige et raclette.



Un autre début juillet pour voir la Méditerranée : camping pendant 5 jours mer, piscine, toboggans, marchés, pêche en mer, et soirée mousse.

A la fin de l'année scolaire, parents et enfants se sont retrouvés à La Seauve sur Semène pour profiter de la campagne et d'un apéritif dinatoire.

D'autres activités : réalisation d'un jardin au sein de Machizaud, mini camp « survie » sur le site, fête de fin d'année avec distributions de cadeaux et restaurant tous ensemble, sorties et temps de partage avec d'autres structures, mais aussi à l'initiative du club KIWANIS avec d'autres MECS.

UE3

Maintenant au cœur de la ville, les jeunes principalement issus de l'UE2 font l'expérience d'une plus grande autonomie et des responsabilités nouvelles liées aux années collèges, les questions du vivre ensemble, du savoir-être en société et de l'apprentissage du quotidien sont centrales dans la vie de tous les jours pour ces 8 adolescents.

Deux CVS ont réuni Parents, jeunes, représentants de l'équipe éducative, administrateurs relais, secrétaire et directeur pour 2h de débats et d'échanges. Ces rencontres sont des moments riches en perspectives et enseignement pour tous.

Les FUNAMBULES

La MECS a accompagné 9 garçons au cours de l'année avec une moyenne d'âge de 13 ans.

4 jeunes ont pu partir en colonies de vacances, 7 ont pu s'intégrer dans les activités en demi-journées ou en journées dans les centres sociaux de Villars et de St Chamond.

Tous ont pu profiter de sorties au lac, de randonnées, de restaurants...

En fin d'année, les enfants ont pu participer à la fête des lumières de Lyon sur sa soirée d'ouverture pour éviter la foule trop importante ; ils en sont revenus, des étoiles plein les yeux.

Depuis décembre 2019, une infirmière IDE salariée intervient pour un tiers de temps aux Funambules. Son travail apporte une attention sanitaire renforcée, permettant une approche pluri disciplinaire et une attention aux enfants plus spécifique et précise.



Le processus d'évaluation externe prévu tous les 7 ans par la loi 2002-2 a eu lieu en fin d'année. Parents, jeunes, représentants des équipes éducatives, administrateurs relais, secrétaire et directeur ont participé à cette évaluation. L'appréciation globale de l'évaluateur externe a indiqué « que les professionnels rencontrés dans le cadre de la démarche d'évaluation externe se sont montrés impliqués et ont souhaité aborder cette échéance dans une volonté constructive, ce qui en a facilité la réalisation.

L'établissement délivre un accompagnement respectueux des droits des usagers. L'évaluation externe s'est déroulée dans d'excellentes conditions ».

ENSEMBLE BEL AIR

L'ENSEMBLE BEL-AIR a accueilli 79 garçons et 17 filles en 2019

Maison Etrat - 12 adolescents accompagnés

La vie quotidienne d'une MECS est souvent mouvementée, les émotions des adolescents prennent une place importante dans les temps de partages.

C'est pourquoi l'équipe a expérimenté un nouvel outil éducatif avec les jeunes : **un mur d'expression**. Dans le bureau des éducateurs chaque jeune peut s'inviter pour dessiner ou écrire selon son envie. Un nouveau thème est proposé chaque semaine.



Maison Bellevue - 10 adolescents accompagnés

Trois mini-camps ont été organisés cette année : un au sport d'hiver, un à Marseille, et le dernier en Ardèche.

Les jeunes ont pu participer à des soirées « contes » au remue-méninge, des pièces de théâtre d'improvisation, au festival d'Art burlesque, se rendre au salon de la « Japon Touch » et du Manga.

Le jardin de la maison de Bellevue a été réhabilité, chacun a participé soit par le jardinage, soit par la création de mobiliers de jardin.

LE FOYER - 26 jeunes accompagnés en internat et 10 jeunes en PMPMF

Plusieurs activités : journée de ski dans les Alpes, camp VTT de 3 jours dans les Alpes en juillet avec 7 jeunes, visite de lacs de la région et activités de pleine nature (canyoning et équitation).

Chantier Playstation : Durant plusieurs mois, les jeunes du foyer ont participé à plusieurs chantiers nettoyages et rénovations afin de réunir suffisamment de fonds pour l'achat d'une PlayStation. Ce projet commun a abouti au mois de décembre 2019.

L'APPART - 41 jeunes accueillis : 15 filles et 26 garçons sur 2 sites

SITE PARROT

Les jeunes ont pu visiter les locaux de la CAF pour permettre de comprendre l'organisation des espaces dédiés et d'appréhender la mission accompagnée d'informations sur les prestations existantes et une mise en situation sur le portail du site, dans une idée d'apprentissage des démarches administratives.

SITE MADIGNIER

Des jeunes sont sensibilisés à leur responsabilité citoyenne et écologique : engagement écoresponsable, économie (fabriquer sa lessive par ex), parité des tâches quotidiennes, relations hommes/femmes pour préparer leur autonomie.



La Maison d'Enfants de Bel-Air à Saint-Etienne a accueilli M. Jacques TOUBON, l'actuel Défenseur des Droits. Questions, échanges, visite guidée du Foyer et de l'Appart' en présence du Conseil Départemental et de la PJJ.

PÔLE

Placements Spécifiques et Hébergements Diversifiés

LE PLACEMENT EXTERNALISE

Le Placement Externalisé est un service exerçant des mesures de placement au domicile des parents.

Il s'agit bien d'un placement, l'enfant est confié au service mais il reste hébergé chez ses parents

Depuis octobre 2019, l'effectif du PEXT est passé de 30 places à 42 places du fait de l'ouverture d'une antenne sur le nord du département. Sur l'année 2019, le PEXT a accompagné 78 Jeunes, 35 filles et 43 garçons, avec une moyenne d'âge à l'entrée de 10,75 ans

LE REPLI - mise à l'abri temporaire dans le cadre d'une protection face à un danger

Durant l'année 2019, 19 temps de repli se sont mis en place soit 68 Journées de repli (non consécutives):

- 24 jours d'hospitalisation
- 10 Jours en famille de parrainage
- 35 Jours en famille élargie

LE REPIT - temps de répit pour souffler ou faire l'expérience d'un temps de séparation court

Durant l'année 2019, 15 temps de répit ont été mis en place. Ils représentent 42 jours :

- 30 jours construits avec de la famille élargie
- 12 jours en famille de parrainage

ENTRACTE

18 adolescents 11 garçons et 7 filles majoritairement âgés de plus de 16 ans ont intégré l'Unité Educative d'Accueil d'Urgence au cours de l'année 2019.

Cette année 2019 a été marquée par la mise en œuvre d'un nouveau projet d'établissement. La structure d'Entracte s'est scindée en plusieurs lieux afin de proposer des hébergements diversifiés permettant d'individualiser les prises en charge des jeunes mais aussi leur mode d'hébergement. Elle regroupe un lieu de nuit, un petit collectif pouvant accueillir 3 jeunes et une permanence éducative qui fonctionne en journée. Les jeunes peuvent également être hébergés en famille de parrainage, en studio semi-autonome ou en FJT (foyer jeunes travailleurs) en fonction de leur âge. Tous ces lieux sont sur à Saint Etienne.



Une place dite de « répit » a été pensée et organisée et est ouverte aux jeunes venant d'autre établissement (en interne ou d'autres associations) pour une durée de 1 à 30 jours afin de permettre au jeune un éloignement et aux équipes éducatives de penser la situation du jeune et un retour dans de nouvelles perspectives.

Cette année les conseils d'Entracte ont été maintenus et ont permis aux jeunes d'exprimer leurs demandes et leurs souhaits.

Le partenariat avec Akhapatil a été renouvelé avec une séance un mercredi sur deux. Thomas, le guide nous transmet un résumé de la séance et des photos prises avec les jeunes à la suite de chaque rencontre.



CER ITINERANCE

Sur l'année 2019, 21 mineurs ont été admis dont 76% de garçons. Le chiffre est en hausse car si la session 35 a été mixte, la 36ème n'a été composée que de garçons.



Session 35

Deux mini-séjours ont été organisés dans un refuge du Vercors avec les 4 garçons de la session. Deux garçons, un éducateur et le guide de moyenne montagne pendant deux jours à chaque fois. Les jeunes ont été un peu déroutés des conditions précaires, mais cela reste un moment fort de la session.

Journée BEST au Bessat organisée par la PJJ autour du sport, du bien-être et de la santé. Cette année était axée sur le sport avec handisport. Les jeunes ont pu s'essayer à la goélette, au basket fauteuil, etc.

Les jeunes ont participé à un atelier théâtre assuré par une comédienne en partenariat avec La Comédie de St Etienne. Ils ont participé à des chantiers : espaces verts, cuisine, restauration, ... et bénéficié de l'intervention du Planning Familial dans le cadre du Programme Genre et Santé Sexuelle.

Session 36

Un atelier danse a été mis en place. L'objectif était d'arriver à leur faire faire un travail de groupe. L'intervenante a proposé de montrer leur travail, et une représentation a eu lieu devant l'ensemble de l'équipe et la directrice.

Nous avons mis en place du cross-fit à la place de la boxe.

Activités communes aux deux sessions :

Les jeunes ont fait plusieurs séances de céramique à l'atelier Renc'Art et sont allés voir différents spectacles à La Comédie de St Etienne.

Nous avons continué le partenariat avec l'Unité d'Enseignement de Sauvegarde42 pour les jeunes de moins de 16 ans, la Mission Locale pour travailler l'orientation et les mise en stage.

Les jeunes ont participé à la journée Prévention Routière organisée par l'UEAJ (deux journées par an).

ALTERNATIVE

Alternative a accompagné 31 jeunes, 14 garçons et 17 filles, avec une moyenne d'âge de 15 ans au cours de l'année 2019.

Les jeunes accueillis résident principalement dans des familles de parrainage ; certains expérimentent la vie en résidence étudiante ou appartement pour se préparer à l'autonomie. Le projet éducatif personnalisé de chaque jeune se décline au travers de prises en charge individuelles (de 1 à 3 par semaine) alternées avec des temps en petit collectif.

Pendant l'été 2019, 6 jeunes ont bénéficié d'un camp au lac des sapins.

Le Dispositif associatif de familles de parrainage

142 nuitées ont été réalisées dans le cadre d'une «mise à disposition» ponctuelle de famille de parrainage, 103 à l'interne du pôle et 39 à l'externe, permettant ainsi un temps de répit ou de repli pour des enfants ou adolescents d'autres établissements de Sauvegarde 42.

8 familles de parrainage ont intégré le réseau : 2 pour Entracte, 2 pour le dispositif pour des accueils très ponctuels, 4 pour Alternative.



DÉPARTEMENT

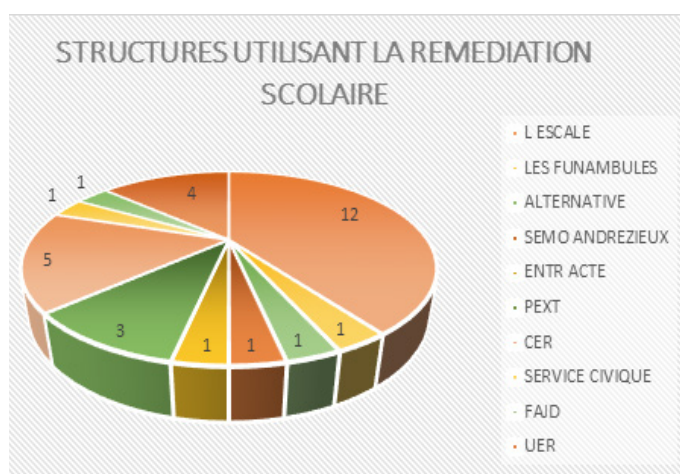
Développement Éducatif
et Social Territorial

L'ESCALE

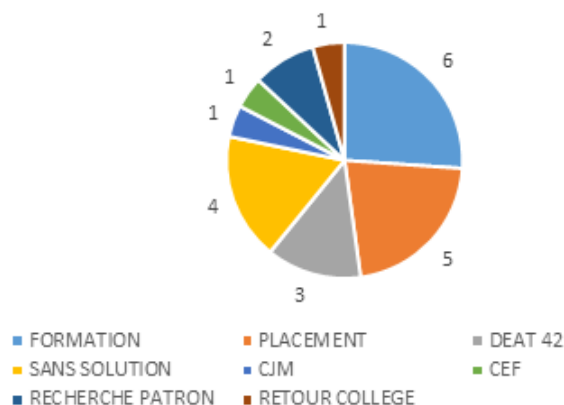
L'Escale s'inscrit en complément éducatif d'une mesure en cours. Elle permet à chaque jeune d'expérimenter un certain nombre d'ateliers techniques, puis propose au jeune de se mettre en situation professionnelle, par le biais de stages dans différents métiers.

38 jeunes ont été accompagnés sur l'année 2019 majoritairement des garçons de 16 ans et plus. Atelier « remédiation scolaire » pour les 14-16 ans en lien avec l'éducatrice scolaire permet une évaluation du niveau scolaire.

Sur les 38 jeunes accueillis : 23 jeunes sont sortis en 2019. 6 jeunes ont démarré une formation : AFEP, MFR Service à la personne, apprentissage CAP Carrossier, EPIDE, MLDS.



ORIENTATION EN FIN DE MESURE



L'Unité d'Enseignement de Répét

Elle correspond à une structure qui peut aider l'élève à sortir d'une mauvaise phase, en lui offrant un accompagnement scolaire personnalisé, une pédagogie adaptée, un groupe réduit, en lien avec le travailleur social pour « fil rouge ».

Un projet commun des 2 équipes, «de la terre à l'assiette» a obtenu une subvention de 4 500 € en septembre 2019 auprès de la fondation Auchan.

ATELIER JARDIN :

- Mise en beauté du jardin avec l'installation d'une table, d'un hôtel à insecte, d'un compost, réalisés dans le cadre de l'atelier bricolage.

- Poursuite de l'atelier jardin (participation des 2 équipes UER/L'escale) + jardin partagé pour les structures de Sauvegarde42 (cueillette, loisirs, détente, désherbage, arrosage...)

- Utilisation des légumes du jardin pour alimenter les menus faits lors de l'accueil sur l'Escale.

- Vente de plants en direction du personnel, des voisins

En lien avec la subvention obtenue, réflexion autour de l'installation d'une serre.

Le Fond d'Aide aux Jeunes en Difficultés

Les mesures d'accompagnement social renforcé sont destinées aux jeunes les plus en difficulté en amont et/ou en soutien des autres dispositifs d'insertion.

Le nombre de jeunes bénéficiaires de l'accompagnement social FAJD est de 217 soit 852 mois/mesures sur l'ensemble des secteurs d'intervention :

ROANNE : 40 bénéficiaires pour 145 mois/mesures.

FOREZ : 20 bénéficiaires pour 86 mois/mesures.

ST ETIENNE : 32 bénéficiaires pour 140 mois/mesures.

GIER : 79 bénéficiaires pour 309 mois/mesures.

ONDAINE : 46 bénéficiaires pour 172 mois/mesures.

Depuis septembre 2019, le service FAJD, en partenariat avec la Mission Locale et l'ASL assure une prestation d'accompagnement social auprès des jeunes de 18 à 25 ans ayant intégré le logement ALT. Ce partenariat permet aux jeunes accueillis de bénéficier d'un étayage renforcé.

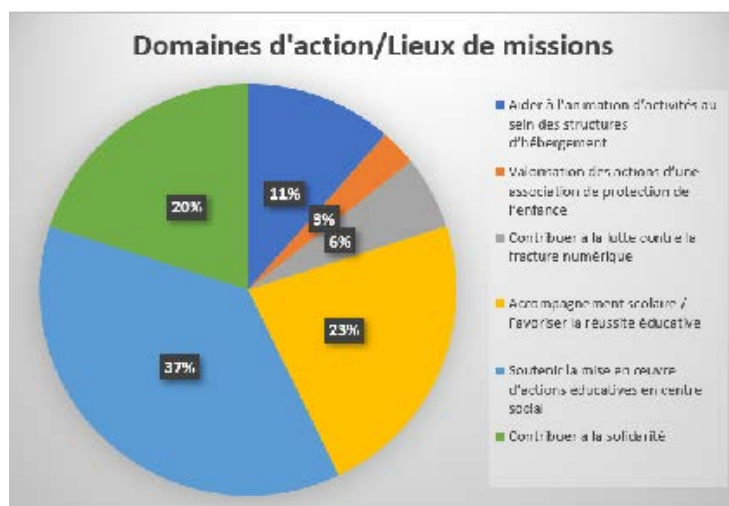
L'objectif est de permettre aux bénéficiaires d'accéder à un hébergement temporaire et de préparer leur sortie du dispositif, accès vers un hébergement stable ou logement autonome en fonction de leur situation.

Durant l'année 2019, 12 jeunes ont été orientés sur les logements ALT.

Le service civique

Pour l'année 2019

- 43 contrats d'engagement ont été signés
- 5 SC Internes
- 6 SC Intermédiations
- 18 mineurs en SC Alterné
- 14 majeurs en SC Alterné



Le service civique sous-main de justice

L'expérimentation a été lancée fin 2019. Il s'agit de permettre à des jeunes sous-main de justice de réaliser une mission de service civique.

Modalités du service civique proposé :

Durée : 6 mois, à raison de 24h/semaine

Lieux de mission : lieux tournés vers des actions concrètes pour l'environnement (entretien jardins porté par les Mairies ou communautés de communes par exemple), en direction de publics fragiles (personnes âgées, handicapées ...).

L'accompagnement sera renforcé et en lien avec le projet individuel du jeune. Le service civique doit prendre sens dans la continuité du parcours.

La Prévention Spécialisée

Le service de Prévention Spécialisée assure tout au long de l'année une présence sociale de proximité et un accompagnement éducatif sur différents territoires.

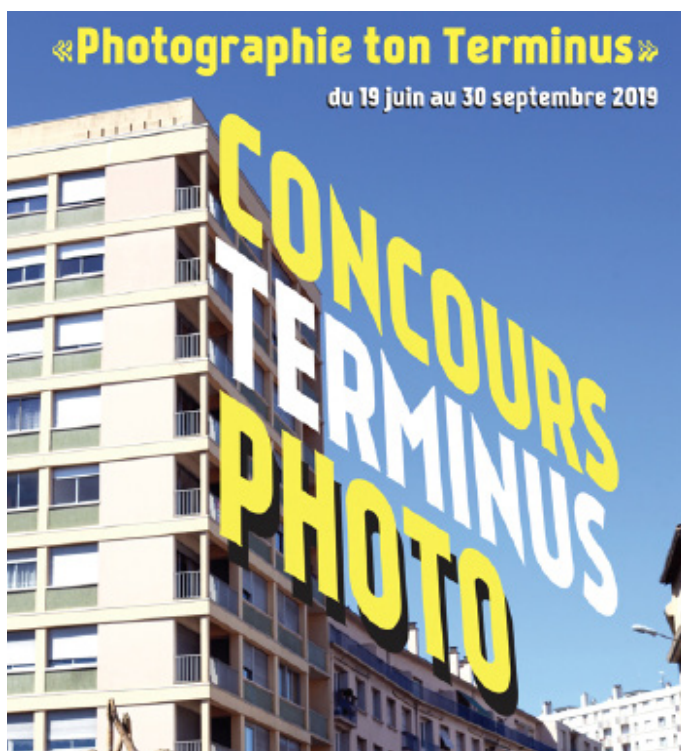
La Prévention Spécialisée intervient sur 10 communes du Sud du département, 10 quartiers politique de la ville et 8 quartiers en veille active auprès d'adolescents et de jeunes adultes en risque de marginalisation. Cette présence et cet accompagnement sont déclinés à partir de 3 secteurs géographiques et répartis en 8 équipes (Andrézieux, Firminy/Unieux, Gier Sud, Gier Nord, Terrenoire/Monthieu, Quartiers Sud Est, Montreynaud, Crêt de Roc/Soleil).

L'année 2019 a été marquée par une activité intense et des projets sur chacune des équipes.

Ce sont plus de 1800 jeunes qui ont été rencontrés et qui sont connus des équipes. 859 ont bénéficié d'un accompagnement individuel, dont 535 garçons et 324 filles. Les différentes tranches d'âge sont représentées de façon équilibrée.

Projet place du Moulin St Chamond

Bien que lieu stratégique pour croiser une jeunesse aujourd'hui très en mouvement, et plus particulièrement certains jeunes repérés par ailleurs, l'agitation ne permettait pas des rencontres et des échanges lors du travail de rue comme sur d'autres lieux moins « bouillonnants ».



Sur 2019, l'équipe de prévention Gier Sud propose aux partenaires locaux, STAS, médiateurs de St Etienne Métropole et Centre social de Lavieu, de construire un projet sur l'espace public permettant d'**assurer une présence régulière d'adultes référents sur cet espace en s'appuyant sur des supports divers, de construire une relation durable avec les jeunes rencontrés, de favoriser les échanges entre les générations.**

C'est une dizaine de temps de co-animations diverses et variées qui ont été menés sur la place d'avril à septembre 2019 (crêpes, DJ'ing, tatouage au henné...). Un concours photo en lien avec les abris de bus et la destination des lignes a été le fil conducteur de l'action. Il s'est conclu lors d'une inauguration des photos sélectionnées, habillant les abris de bus de la place.

Projet bus'omaton 50 ans de la Chapelle

L'équipe de Prévention Spécialisée, implantée sur la commune d'Andrézieux-Bouthéon et plus particulièrement au sein du quartier de la Chapelle, a participé à l'organisation de la célébration des 50 ans de la Chapelle, à travers diverses actions (sportives, culturelles, culinaires), qui ont été un grand succès.



L'équipe a porté de manière spécifique avec le soutien de 2 jeunes du quartier et en partenariat avec la municipalité et la STAS, l'idée d'offrir la possibilité aux habitants qui le souhaitaient de se faire prendre en photo, seul ou à plusieurs et repartir avec un tirage en souvenir des 50 ans de leur quartier. Une borne photomaton installée dans un bus de la STAS, aménagé pour accueillir des actions particulières, a été utilisée. L'action a eu lieu le vendredi 21 juin de 17h30 à 20h30, sur la place du marché au cœur du quartier, elle a reçu un accueil très chaleureux et très intéressé des habitants.

Ouverture de la Pépinière Jeunesse de Montreynaud

Au sein d'un même lieu, la pépinière a pour vocation d'accompagner des jeunes de 14 à 25 ans autour de projets divers et variés tant individuels que collectifs, avec un accent plus marqué pour les mineurs autour des loisirs.

La pépinière ouvrira sa porte aux partenaires extérieurs, pour des actions collectives ou individuelles (Mission locale, le Bureau Information Jeunesse...), l'objectif étant de soutenir le lien et l'orientation des jeunes vers les dispositifs de droit commun pouvant contribuer à soutenir leur projet et leur insertion socioprofessionnelle.



L'équipe est allée à la rencontre des différents acteurs du territoire. Accompagnée par l'équipe de Prévention Spécialisée, lors du travail de rue, elle a pu également aller vers des groupes de jeunes afin de recueillir leurs besoins. Puis l'équipe a rédigé le projet pédagogique afin d'obtenir les habilitations nécessaires pour l'ouverture.

Toujours dans l'attente de la livraison des locaux (situés dans les anciens bâtiments de l'ALCPM, en cours de rénovation), l'équipe a tout de même pu réaliser des actions hors les murs. Durant les vacances de fin d'année, 7 jeunes (3 filles et 4 garçons mineurs et majeurs) ont pu bénéficier d'activités.

Ce petit noyau a permis de construire la suite du programme d'animation pour les vacances à venir, ainsi que la construction d'un séjour à l'étranger.

Dans le cadre de l'accompagnement des jeunes adultes, un premier accompagnement individuel est en cours avec une jeune fille, tant dans la recherche de stage que dans sa réorientation pour ses études universitaires.

Un début prometteur pour la pépinière !

Facebook : pépinière jeunesse montreynaud

Instagram : pepinierejeunesse

PÉPINIÈRE JEUNESSE

14 - 17 ans
Samedi 25 Janvier
A.S.S.E - Nîmes
10h30 - 9 places
1.50€

14 - 25 ans
Soirée raclette / projection débat
Egalité Hommes-Femmes
(à la Pépinière)
12 PLACES
Mercredi 12 Février
2€ / 18h - 21h

Pépinière Jeunesse : 10 rue Jacques Prévert 42 000 Saint Etienne

Infos et inscriptions :
Slimane : 06 03 67 65 95
Lison : 06 03 67 63 31

 Pépinière Jeunesse Montreynaud
 pepinierejeunesse



Ne pas jeter sur la voie publique

PÔLE

Insertion Inclusion Justice

L'année 2019 aura été l'année de création du Pôle Insertion Inclusion Justice et de son installation dans de nouveaux locaux au 21 rue Charles CHOLAT à St Etienne, locaux partagés avec le pôle PPSHD.



Atelier Chantier d'Insertion - Inerbativert

Cette structure qui relève du champ de l'Economie Sociale et Solidaire est agréée comme chantier d'insertion par la DIRECCTE. Ces activités, supports d'insertion, sont les travaux de rénovation des bâtiments, l'entretien des espaces verts et le nettoyage de bureaux et abords. Pour cela nous répondons à des marchés publics, nous travaillons avec des entreprises, des particuliers, des associations sur tout le département. Pour développer les chantiers nous démarchons aussi les collectivités.

LES OBJECTIFS

Favoriser le retour à l'emploi durable de personnes éloignées de l'emploi en alliant production économique et accompagnement socioprofessionnel.

Redonner une chance aux personnes en difficultés en leur proposant un contrat de travail (contrat à durée déterminée d'insertion) et en les accompagnant de manière individuelle et collective pour leur insertion sociale et professionnelle.

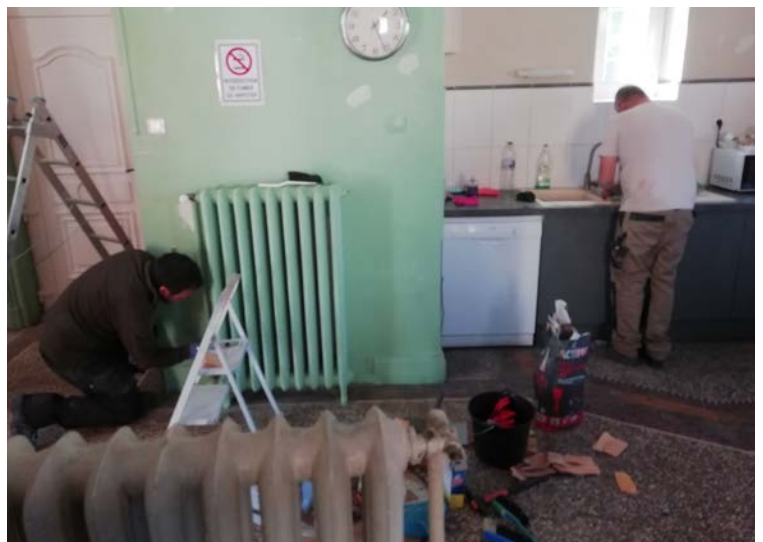
LES BÉNÉFICIAIRES ACCOMPAGNÉS EN 2019 :

29 personnes, orientées par le Service Départemental (5 pers.), par le Plan Local d'Insertion dans l'Emploi (4 pers.), par Pôle Emploi (15 pers.) et par la Mission Locale (5 pers.). Ces personnes ont signé un Contrat à Durée Déterminée d'Insertion pouvant aller de 4 mois à 24 mois maximum.

L'accompagnement collectif

En plus des heures passées sur les chantiers, et en formation, il y a aussi le temps consacré à l'accompagnement collectif comme la réalisation du CV, les lettres de motivation, l'organisation de ses recherches...

Cette année, le nombre d'heures d'accompagnement collectif est de 100h et 405 heures de formation ont été dispensées en 17 851 heures d'insertion ont été réalisées sur les chantiers.



Le Service d'Aide Aux Victimes

L'année 2019 a été une année riche en événements pour la politique publique d'aide aux victimes.

Le Grenelle pour la lutte contre les violences conjugales.

Différentes instances se sont tenues à un niveau régional et départemental réunissant les acteurs de la prise en charge des victimes de violences conjugales et des auteurs. Le nombre de femmes prise en charge a connu une augmentation conséquente (+12%). Le nombre de saisines pour une évaluation TGD a très significativement augmenté portant celui-ci à 32.



L'extension de la mission des référents « actes de terrorisme » du réseau France Victimes.

Le Ministère de la Justice a souhaité une extension des attributions des référents France Victimes « actes de terrorisme » à d'autres situations collectives, Sauvegarde42 devient donc « référent Evènements collectifs ».

LA MISSION D'AIDE AUX VICTIMES est d'accueillir, écouter, accompagner les victimes d'infraction pénale dans un objectif de réparation matérielle, psychologique et sociale.

CHIFFRES CLÉ DE 2019

1 643 victimes d'infractions pénales reçues en 2019
1 051 femmes et 592 hommes

537 victimes d'infractions pénales au sein du Bureau d'Aide aux Victimes situés dans les locaux du tribunal.

Les victimes peuvent aussi être reçues dans nos locaux de St Just St Rambert, ceux du CCAS de St Chamond, dans les commissariats de Firminy, St Chamond, St Etienne Fauriel et la gendarmerie de Montbrison.

La prise en charge des victimes de violences conjugales.

329 personnes victimes d'infractions commises dans le cadre du couple, séparé ou non.

LE DISPOSITIF TÉLÉPHONE GRAVE DANGER

- **32 situations** soumises
- **28 situations** ont fait l'objet d'une évaluation
- **18 victimes** ont bénéficié du Téléphone Grave Danger

LA « RÉSERVE DE VOLONTAIRES » : PEMT

Près de 50 salariés issus des différents services de Sauvegarde 42 viendront renforcer l'équipe du Service d'Aide aux Victimes en cas d'intervention pour la Prise en charge d'Evènements Majeurs Traumatiques.

Le Service des Mineurs Non Accompagnés

En Mars 2019, création du service MNA diffus. Le projet initial était de pouvoir accueillir, dans des appartements répartis sur tout le territoire ligérien 80 jeunes mineurs reconnus MNA par les services du Département de la Loire.

L'équipe MNA DIFFUS a bénéficié d'une journée d'échanges avec le Service MNA de la Sauvegarde de l'Ain qui a une expérience de 3 ans avec les MNA.

Accueil des 11 premiers jeunes le 20 mai 2019. Depuis le dispositif a été déployé, et s'est développé pour accueillir en fin d'année une 2ème équipe sur le Nord du département ce qui nous a permis d'accueillir 74 jeunes.

Tous les jeunes sont inscrits à une formation professionnelle en apprentissage ou en voie classique et font nécessairement l'objet d'un bilan de Santé (ISBA, PASS, Médecin...).

Le PLIE

Il s'agit de conduire l'accompagnement renforcé dans l'emploi des participants du dispositif L.o.i.r.e. sur le territoire du Roannais et du Gier grâce à 4 référents de parcours et 2 psychologues de Sauvegarde 42 pour assurer cette mission.

L'accompagnement individuel

20 à 25 rendez-vous par semaine soit un minimum de 700 rendez-vous par an par référent. L'accompagnement global de la personne, individuel et personnalisé s'effectue en réseau avec les acteurs du territoire, sans limite de durée, en articulant des actions individuelles et collectives. Diverses problématiques sont abordées : la santé, l'emploi, la mobilité, l'isolement social, la garde d'enfants, la gestion des émotions, l'endettement, le logement.

349 personnes ont été accompagnées.

Le soutien psychologique est de lever les freins d'ordre psychologiques limitant ou empêchant l'implication dans l'accompagnement proposé par le référent de parcours et la mobilisation sur un parcours efficace de recherche d'emploi.

124 personnes ont bénéficié d'un soutien.

Les activités d'insertion et le Service Socio judiciaire

RSA Gens du Voyage

Chiffres clé 2019

- 187 Ménages
280 personnes
- 15 ASR (Acompagnement social renforcé)
- 7 ASLL (accompagnement social lié au logement)
- 416 personnes accompagnées lors des permanences (162 à Saint-Etienne et 254 à Saint-Just-Saint-Rambert)
- 283 personnes domiciliés

La médiation en santé se déroule sur toute la Loire pour un repérage des publics les plus en difficulté les informer sur leurs droits, les guider vers les bons interlocuteurs.

L'accompagnement dans les démarches de soins vise l'autonomisation des publics.

RSA spécifique (sortants de prison ou public marginalisé)

En moyenne, 114 personnes sont accompagnées tous les mois.

Service Sociojudiciaire

147 contrôles judiciaires, mesures qui consistent en une mesure alternative à la détention provisoire pouvant être ordonnée par un

395 enquêtes sociales rapides, mesure d'investigation réalisée dans le cadre d'un mandat judiciaire et vise à vérifier la situation matérielle, familiale et sociale de la personne.

2 stages de citoyenneté, qui consistent à rappeler à l'auteur d'une infraction les valeurs républicaines de tolérance et de respect de la dignité humaine sur lesquelles est fondée la société.

DÉPARTEMENT

Action Éducative et Parentale

PÔLE

Action Éducative et Parentale

Cette année 2019, le service de Milieu Ouvert fait désormais parti du Pôle Action Educative et Parentale, tout comme le Service Départemental d'Investigation Educative, l'Astrée et l'Accueil De Jour.

AEMO et AED

QUELQUES CHIFFRES

2309 mineurs accompagnés en 2019:

- 1761 en AEMO
- 548 en AED

Sur les mesures en cours :

- 54 % de garçons
- 30% ont moins de 6 ans
- 33% ont entre 6 et 11 ans
- 31 % ont entre 11 et 16 ans
- 6% ont **plus de 16 ans**

LES TEMPS FORTS:

En novembre 2019, suite à la constante augmentation de l'activité, une 3ème équipe a été créée sur Roanne.

Pérennisation de la mission des TS volants.

Depuis le 1er juin 2019, création d'un **Service Départemental d'Investigation Educative** pour réaliser des mesures judiciaires d'investigation éducative.

L'équipe du SDIE se déplace sur tout le département, et a la possibilité d'utiliser d'autres locaux de Sauvegarde42, notamment sur le Nord du département.

En 2019, 202 sollicitations MJIE pour 338 mineurs

- 54,5 % de garçons
- 46% ont moins de 6 ans
- 30% ont entre 6 et 11 ans
- 19 % ont entre 11 et 16 ans
- 5% ont plus de 16 ans

L'ACCUEIL DE JOUR

Le service de l'accueil de jour, historiquement rattaché à la MECS de Machizaud fait partie depuis le début de l'année 2019 du PAEP Loire sud.

L'Accueil de jour accueille 26 mineurs sur deux sites (13 mineurs par unité), à St-Etienne dans le quartier de la Rivière (rue Berthelot) et dans le quartier de Terrenoire (rue du Colonel Fabien).

Au cours de l'année 2019, les placements judiciaires ont été majoritaires par rapport aux accueils provisoires. Les accompagnements concernent majoritairement des garçons.



La recherche-action avec Mme C. Sellenet centrée sur les accompagnements éducatifs mis en œuvre à l'accueil de jour et le lien aux familles et mineurs accompagnés a permis un ouvrage paru en fin d'année aux Editions L'Harmattan.



LES RENFORTS AUX MESURES AEMO ET/OU AED

GOUTELAS

Cette mesure concerne des enfants de moins de 3 ans et repose sur un mode de prise en charge éducative:

- en milieu ordinaire : en appui avec la PMI et les structures d'accueil petite enfance... Pendant la durée de prise en charge, c'est le travailleur social du groupe mères-enfants qui exerce la mesure.
- sur des temps collectifs, des mères (six maximum) et leurs enfants sont réunis dans un même lieu (Château de Goutelas), avec deux travailleurs sociaux, une puéricultrice et un psychologue, ce dernier intervenant sur des temps déterminés.

Le dispositif Goutelas a accueilli 6 mamans et 7 enfants grâce à 5 bénévoles accompagnants.



ACCOMPAGNEMENT À LA SCOLARITÉ

L'objectif 1er est l'accompagnement scolaire individuel 1h chaque semaine avec un enfant. En 2019 64 enfants accompagnés par 13 bénévoles et 3 services civiques.

Des actions collectives en partenariat avec le Musée d'Arts et d'Industries, l'association KONS'IDIZ et des ateliers jeux.

ACCOMPAGNEMENT DU CONFLIT PARENTAL

L'objectif est que chaque parent puisse développer ou redévelopper leur préoccupation parentale commune afin que, malgré leur séparation, leurs enfants puissent retrouver une place centrale pour chacun d'eux, dans ce qu'ils sont et non plus comme vecteur ou fixation du conflit.

Sur 2019, 39 mineurs en file active soit 21 familles suivies sur les territoires du Gier, de l'Ondaine, d'Andrézieux, de St Etienne et sa couronne.



ENTR'EUX TEMPS

Ce dispositif offre un espace privilégié aux enfants en dehors de leur famille, un weekend par mois et quelques jours pendant les vacances. En 2019, 20 enfants de 14 familles différentes ont été accueillis par 16 familles.

Le pique-nique annuel réunit l'ensemble des Familles accueillantes, les familles des enfants, l'équipe, des administrateurs, soit près de 70 participants. Ce temps convivial est agrémenté d'un spectacle.



GROUPE ADOS

L'objectif est de « raccrocher » les ados à une vie sociale. La finalité étant de favoriser une insertion sociale et une orientation scolaire/professionnelle durable.

DURANT LA SESSION 2018-2019 4 filles et 5 garçons
DURANT LA SESSION 2019-2020 2 filles et 7 garçons

Des activités sportives et culturelle en collectif, un séjour à Grumière et la poursuite de l'atelier théâtre.



L'Espace rencontre accueille désormais les familles sur 2 sites : à St Etienne et à St Just St Rambert.

Le service ASTREE permet l'exercice du droit de visite d'un parent lorsque la relation avec son enfant est interrompue, difficile ou conflictuelle. L'espace rencontre ASTREE peut également organiser des visites entre parents et enfants lorsqu'elles concernent des enfants pris en charge par l'aide sociale à l'enfance (ASE).

Dans une démarche de complémentarité avec les espaces rencontres déjà existants dans la Loire (POINT VERT et ARRAVEM), L'ASTREE propose la rencontre médiatisée sur mandat judiciaire. En effet, la particularité de l'activité ASTREE est un accueil individuel (une seule famille est reçue) en présence de deux accueillants : le psychologue ou le travailleur social (réfèrent de la situation familiale) et l'accueillant volontaire (bénévole représentant la société civile).

ACTIVITÉ 2019

En 2019, nous avons reçu 211 mandats, des rencontres médiatisées ont été mises en œuvre pour 140 familles.

181 enfants ont été accompagnés par l'ASTREE en 2019.

- 5% ont moins de 3 ans
- 19 % ont entre 3 et 6 ans
- 25% ont entre 7 et 9 ans
- 33% ont entre 10 et 13 ans
- 18% ont entre 14 et 18 ans

RAPPORT FINANCIER

Introduction

Nous le répétons chaque année, le pilotage économique de notre association pourrait se résumer à deux qualificatifs « délicat et tendu ».

« Tendu » car nous devons équilibrer un déploiement de nos charges que nous pourrions qualifier de conforme aux canons (aux « normes » moyennes) du secteur d'activité mais que nos produits principaux, gelés depuis 10 ans maintenant, ne peuvent couvrir. En effet, chaque année, nos charges augmentent mécaniquement (inflation, glissement vieillesse technicité, évolution de la convention collective) alors que nos produits « historiques » stagnent.

« Délicat » car, malgré cette situation structurelle au plan économique, notre Association doit continuer d'avancer avec volontarisme :

- Avancer pour garantir un niveau de ressources humaines à la hauteur de nos ambitions.
- Avancer pour investir dans notre patrimoine, dans nos moyens matériels.
- Avancer pour innover, pour créer, pour nous développer.

Et tout l'enjeu réside dans cet équilibre du quotidien.

Il nous faut maintenant circonscire à l'exercice 2019 les principaux faits majeurs :

D'abord, au plan de l'activité, nous avons vécu une année riche. Le Conseil Départemental continue de nous faire pleinement confiance. En effet, il nous a confié :

- 28 mesures d'assistance éducative à domicile supplémentaire sur le nord du département pour 22 K€.

- 4 places de PEXT supplémentaires sur le Roannais qui viennent compléter les 8 places que nous avons créé suite à la fermeture de Riocreux portant ainsi à 12 places l'activité de ce service sur le roannais.
- La création d'un Service Départemental d'Accueil et d'Accompagnement des Mineurs Non Accompagnés pour 100 places. Pour accompagner le déploiement de cette activité, le Conseil Départemental a été à nos côtés au plan budgétaire. Il nous a octroyé une enveloppe de 30 K€ pour « relancer » Riocreux (petits travaux, mobiliers, remise aux normes sécurité) et a accepté de prendre 50% du déficit administratif à sa charge à hauteur de 35 K€.

Nos autres autorités de tutelles ont, elles aussi, été attentives, en confiance et à nos côtés.

Quelques exemples :

- L'augmentation substantielle de la Caisse d'Allocations Familiales de sa prestation de service Espace de Rencontre.
- La prise en compte par la Protection Judiciaire de la Jeunesse de l'ensemble de notre activité de MJIE sur les 3 dernières années.
- La création de la Pépinière Jeunesse de Montreynaud qui nous a été confiée par la Ville de Saint Etienne, l'Etat, le Conseil Départemental et la Caisse d'Allocations Familiales.

Par ailleurs, nous avons intégré au sein de notre Association au 1er avril une nouvelle activité d'Insertion par l'Activité Economique « Inserbâtivert ». Pour nous, cette activité qui vise à concilier économie et insertion en direction des plus éloignés de l'emploi est une formidable opportunité. Il nous faudra cependant rapidement en maîtriser le modèle économique et son pilotage. Nous avons encore du chemin à parcourir. Nous visons la création d'une association « Sauvegarde Insertion » au plus tard au 1er janvier 2021 pour assurer ce pilotage.

RAPPORT FINANCIER

Cette année 2019 a aussi été marquée par la stabilisation de notre organisation générale avec l'émergence des 3 départements, des 6 pôles et des fonctions de chefs de service nouvelles pour renforcer l'encadrement intermédiaire.

Il en est de même pour les services du siège, organe de pilotage et de gestion stratégique de l'Association. En effet, avec l'installation pleine et entière de notre siège à Ponchardier, nous avons finalisé l'organisation de nos services supports.

Enfin, notre économie a aussi été impactée par l'évolution de notre patrimoine :

- Intégration complète des charges de fonctionnement et d'investissement des sites de Ponchardier et Roanne.
- Création de deux nouveaux sites en location que sont le 2ème espace territorial de Roanne et l'espace territorial de Montreynaud / Cholat.

Enfin, la DIRRECTE a retenu le projet dit "Invisibles" porté par 7 associations partenaires (ANEF, AGASEF, Missions Locales Montbrison/Saint Etienne/Ondaine, Rimbaud). Le projet n'a démarré qu'en 2020, c'est pourquoi nous avons identifié un produit constaté d'avance 141 K€ dans nos comptes 2019.

Nous avons un autre produit constaté d'avance de 30 K€ qui correspond au rachat des mensualités de notre ancien parc de photocopieurs et que nous utiliserons en 2020.

Les faits marquants du bilan

Ils sont de plusieurs natures. D'abord, il y a ceux relatifs à l'évolution de notre patrimoine, avec un accroissement de nos immobilisations nettes de 462 K€ et de notre endettement pour 1292 K€, soit 1570 K€ de nouveaux emprunts, (dont 1450 K€ relatifs aux investissements 2018 des sites Roanne et Ponchardier), et 278 K€ de remboursements d'emprunts.

Ensuite, il y a les faits marquants relatifs aux liens entre notre compte de résultat et notre bilan :

- La reprise d'une provision pour risque et charge de 90 K€.
- L'utilisation des plus-values nettes d'actifs pour financer nos systèmes d'informations à hauteur de 185 K€.
- A partir de 2019, nous ne verserons plus les 1% logement sous forme de paiement d'une cotisation, mais sous forme de prêt remboursable à partir de 20 années échues. Cette opération représente un montant de 53 K€ en 2019. Ce changement de pratique explique la hausse de nos immobilisations financières.
- Nous avons amélioré notre recensement des stocks (matériels informatiques, combustibles et pneumatiques du parc automobile), lesquels atteignent une valeur de 28 K€ au 31/12/2019.



RAPPORT FINANCIER

LE BILAN AU 31/12/2019

Actif (en K€)	2019	2018	Passif (en K€)	2019	2018
Immobilisations nettes	8 792	8 329	Fonds associatifs	3 295	3 610
	-	-	Emprunts MT LT	4 479	3 181
Actif immobilisé	8 792	8 329	Fds associatifs & emprunts	7 774	6 791
	-	-	Fonds dédiés	2	37
Stocks	28	1	Provisions R & C	76	239
Créances d'exploitation	1 159	1 656	Dettes d'exploitation	4 028	4 767
	-	-	Comptes courants créditeurs	60	-
Charges constatées d'avance	47	82	Produits constatés d'avance	171	-
Total actif circulant	1 233	1 740	Total passif circulant	4 337	5 043
Disponibilités	2 086	1 765			
Total actif	12 111	11 834	Total passif	12 111	11 834

LE COMPTE DE RESULTAT AU 31/12/2019

Charges (en K€)	2019	2018	Produits (en K€)	2019	2018
Achats & charges externes	3 665	3 118	Production vendue	216	51
Salaires et charges sociales	17 030	16 712	Dotations, produits tarification, subv.	21 811	21 004
Impôts & taxes	1 498	1 095			
Dotations amort. & prov.	888	929			
Autres charges	74	119	Autres produits d'exploitation	743	530
Total charges d'exploitation	23 155	21 972	Total produits d'exploitation	22 770	21 585
Charges financières	114	134	Produits financiers	6	7
Charges exceptionnelles	1 150	1 254	Produits exceptionnels	1 483	1 529
Total charges	24 419	23 360	Total produits	24 259	23 121

Résultat d'exploitation	-	385	-	387
Résultat financier	-	108	-	127
Résultat courant	-	493	-	514
Résultat exceptionnel		332		275
Résultat net	-	161	-	239

*Sauvegarde*⁴²

